

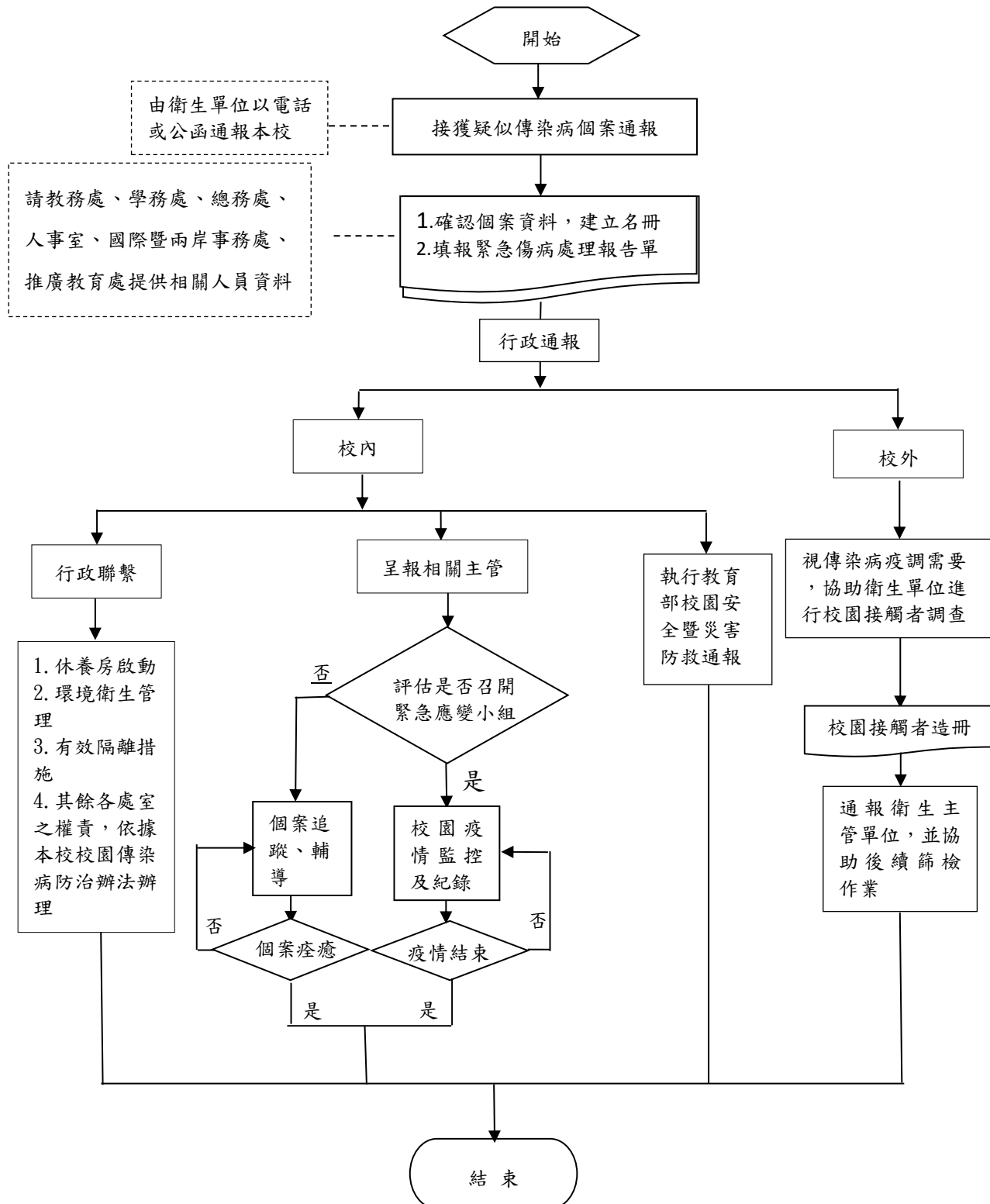
文件編號：PU-102A0-C-0401-2019050101

管理單位：學務處諮商暨健康中心 文件名稱：傳染病防治作業

版 次：09 20190501 修

◎傳染病防治作業（風險值=3/需個資保護）

1. 流程圖



文件編號：PU-102A0-C-0401-2019050101

管理單位：學務處諮商暨健康中心 文件名稱：傳染病防治作業

版 次：09 20190501 修

2.作業程序

- 2.1.接獲衛生單位(醫療院所、衛生所)或本人有關本校教職員工生感染法定傳染病(含疑似病例)之通報。
- 2.2.確認個案相關病況與資料後，填報緊急傷病處理報告單。
- 2.3.進行個案之相關通報。
 - 2.3.1.呈報本校相關主管。
 - 2.3.2.知悉後於 24 小時內執行教育部校園安全暨災害防救通報。
 - 2.3.3.視傳染病疫調需要，協助衛生單位進行校園接觸者調查。
 - 2.3.4.行政聯繫包含休養房啟動及隔離單位之清潔等。
 - 2.3.4.1.休養房首先由住宿組提供，若住宿組之休養房不敷使用或遇傳播性較高之傳染病由總務處提供休養房。
 - 2.3.4.2.住宿生罹病時，由住宿服務組協助連繫家長，以返家休養為原則。
 - 2.3.4.3.隔離單位之清潔由總務處環安組負責
 - 2.3.4.4.一般環境消毒以 0.1%(1000ppm)泡製方式(1：50)，200c. c 漂白水+10 公升冷水。消毒 30 分鐘後，以清水擦拭。
 - 2.3.4.5.嘔吐物或排泄物汙染以 0.5%(5000ppm)泡製方式(1：10)，1000c. c. 漂白水+10 公升冷水。消毒 30 分鐘後，以清水擦拭。
- 2.4.評估是否成立緊急應變小組。
- 2.5.進行追蹤、輔導及相關紀錄。
- 2.6.配合衛生主管機構之預防接種、疫情監視、調查、檢驗等傳染病防治措施,並加強衛生教育宣導，預防群聚感染。
- 2.7.視學生狀況執行是否啟動休養房。

3.控制重點

- 3.1.是否於 24 小時內通報。
- 3.2.配合衛生單位進行防疫調查或檢查。
- 3.3.評估是否召開緊急應變小組。

4.使用表單

- 4.1.靜宜大學傳染病(疑似)名冊。
- 4.2.靜宜大學緊急傷病處理報告單。
- 4.3.校園接觸者造冊表單。

5.依據及相關文件

- 5.1.衛生福利部「傳染病防治法」。

文件編號：PU-102A0-C-0401-2019050101

管理單位：學務處諮商暨健康中心 文件名稱：傳染病防治作業

版 次：09 20190501 修

5.2.衛生福利部「傳染病防治法施行細則」。

5.3.教育部「學校衛生法」。

5.4.教育部「學校衛生法施行細則」。

5.5.教育部「校園安全及災害事件通報作業要點」。

5.6.法務部「個人資料保護法」、「個人資料保護法施行細則」。

5.7.教育部「私立專科以上學校及私立學術研究機構個人資料檔案安全維護實施辦法」。

5.8.靜宜大學個人資料保護與管理要點。

6.決行層級：學務長

7.業管單位/跨單位業務：諮商暨健康中心/各學系、教務處、學務處、總務處、人事室、國際暨兩岸事務處、推廣教育處。